

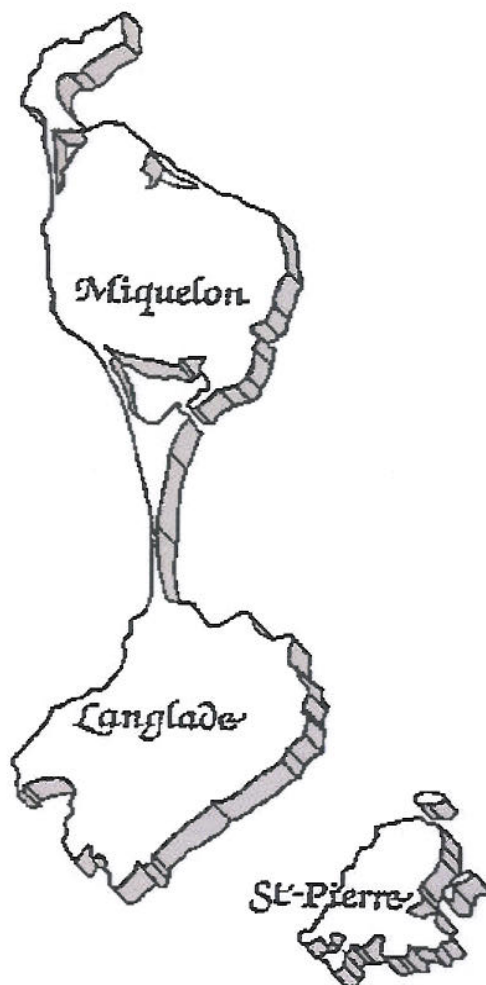


Ministère de l'emploi, de la cohésion sociale et du logement

SITUATION DE L'EMPLOI à SAINT-PIERRE ET MIQUELON

SYNTHESE MENSUELLE

Octobre 2006



SAINT-PIERRE ET MIQUELON

Service du Travail, de l'Emploi et de la Formation Professionnelle

Angle des rues des Petits Pêcheurs et Abbé Pierre Gervain - B.P. 4212
97500 SAINT-PIERRE ET MIQUELON

☎: 05.08.41.19.60 - 📠: 05.08.41.19.61 - 💻: stefp.975@travail.gouv.fr

COMMENTAIRES OCTOBRE 2006



Avec 208 demandeurs d'emploi inscrits en catégorie I à l'ANPE à fin octobre 2006, on enregistre un niveau très voisin de celui de fin septembre (210), mais supérieur à octobre 2005 (173).

L'évolution sur le mois est favorable à Miquelon (24 inscrits contre 31) soit le même niveau qu'un an plus tôt et cela profite aux jeunes. A St Pierre, la situation évolue peu en un mois (184 contre 179), mais on constate un écart avec octobre 2005 (149 inscrits).

Le nombre d'inscrits en catégorie VI (activité supérieure à 78 heures dans le mois) passe, pour mémoire, de 82 à 76, comme celui de la catégorie III (recherche d'emploi à durée déterminée ou à caractère saisonnier), de 34 à 23. L'ASSEDIC indemnise 164 inscrits de cat.I et 407, toutes catégories confondues (contre 345 un an plus tôt).

La part des jeunes de moins de 31 ans est stable en nombre (77 contre 78) et en proportion (37% de la demande globale), alors que les femmes comptent pour moins de 53%, contre près de 59% à fin septembre avec 110 inscrites contre 123 : l'ouverture d'une action collective d'insertion centrée sur un public féminin rend compte de cette situation.

Le chômage de longue durée évolue favorablement en nombre (37 personnes touchées contre 42) et en proportion (17,8% de la demande globale contre 20%).











Sur le marché du travail, on dénombre 48 inscriptions dont 33 pour fins de contrat, et 50 radiations dont 6 seulement pour reprise d'activité, 17 pour défaut de pointage et 21 pour entrée en formation ou insertion.

Au plan sectoriel, peu d'évolution à noter, sauf un léger repli dans le BTP et les emplois artisanaux, que contrebalance une diminution des inscriptions dans les secteurs des services. L'ANPE a reçu 20 offres d'emploi et en a pourvu 17.

Au titre de la politique de l'emploi, neuf jeunes ont bénéficié du projet initiative-jeune pour un départ en formation et un pour une création d'entreprise.

**SITUATION FLASH SUR L'EMPLOI
A SAINT-PIERRE ET MIQUELON**

OCTOBRE 2006

		Tendances
D.E.F.M. (Catégorie 1)	208	
Hommes	98	
Femmes	110	
Jeunes (<i>jusqu'à 30 ans révolus</i>)	77	
CLD 12 mois	20	
D.E.E. (Demandes d'emploi enregistrées)	48	
D.E.S. (Demandes d'emploi sorties)	50	
CAE en cours	19	
CEC en cours	6	
Emploi-Jeunes/conventions triennales	9	

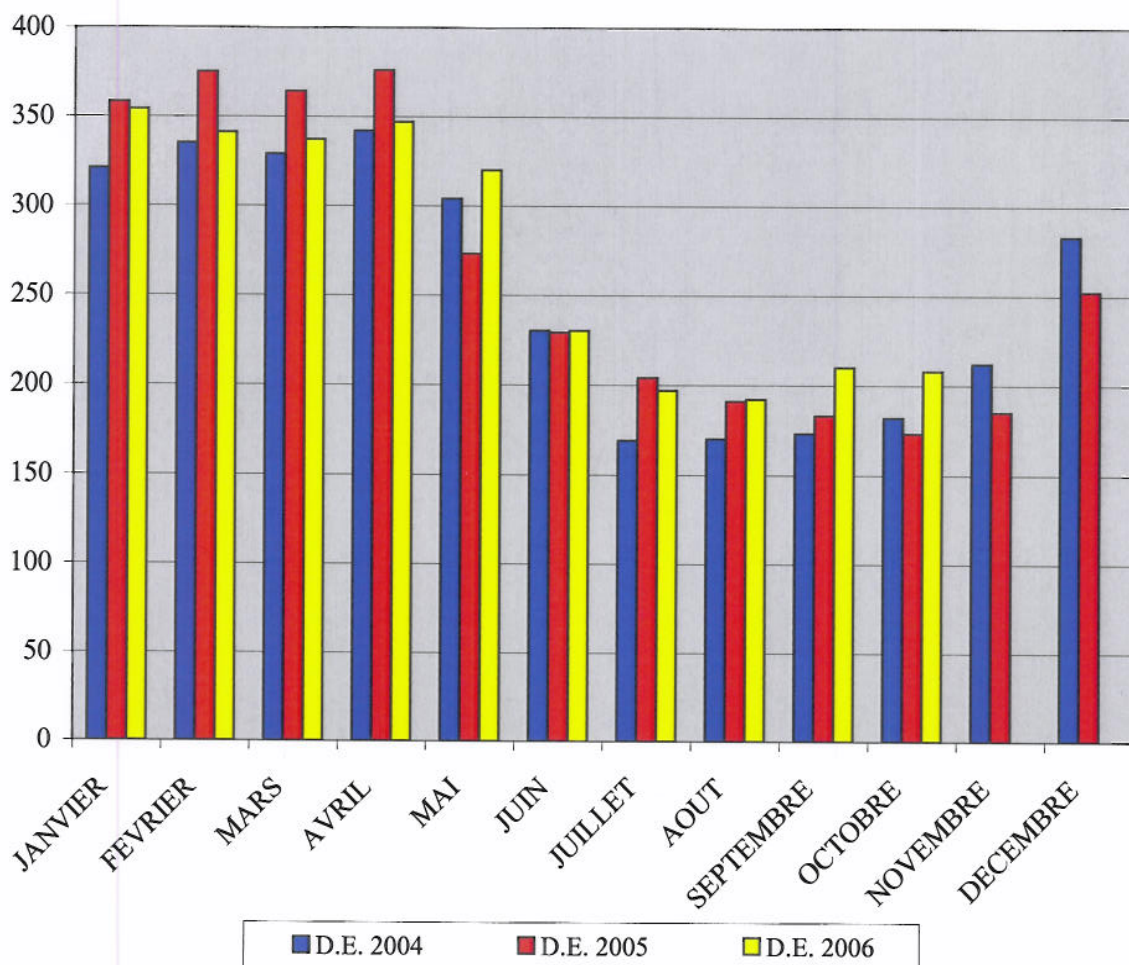
**SITUATION DE L'EMPLOI
SAINT-PIERRE ET MIQUELON**

Octobre 2006

DEMANDEURS D'EMPLOI INSCRITS A L'ANPE EN FIN DE MOIS (DEFM)

Catégorie 1 : personne sans emploi, immédiatement disponible à la recherche d'un contrat à durée indéterminée à temps plein.

		Janv.	Fev.	Mars	Avril	Mai	Juin	Juillet	Août	Sept.	Oct.	Nov.	Déc.
2002	Nombre	403	377	371	353	300	219	183	167	212	219	213	278
	Evolution Annuelle	-0,74%	-4,31%	-7,25%	-7,35%	0,33%	1,86%	-4,69%	-5,65%	-5,78%	-10,25%	-15,48%	-14,46%
2003	Nombre	374	354	339	354	326	273	202	163	174	171	193	252
	Evolution Annuelle	-7,20%	-6,10%	-8,63%	0,28%	8,67%	24,66%	10,38%	-2,40%	-17,92%	-21,92%	-9,39%	-9,35%
2004	Nombre	321	335	329	342	304	230	169	170	173	182	212	283
	Evolution Annuelle	-14,17%	-5,37%	-2,95%	-3,39%	-6,75%	-15,75%	-16,34%	4,29%	-0,57%	6,43%	9,84%	12,30%
2005	Nombre	358	375	364	376	273	229	204	191	183	173	185	252
	Evolution Annuelle	11,53%	11,94%	10,64%	9,94%	-10,20%	-0,43%	20,71%	12,35%	5,78%	-4,95%	-12,74%	-10,95%
2006	Nombre	354	341	337	347	320	230	197	192	210	208		
	Evolution Annuelle	-1,12%	-9,07%	-7,42%	-7,71%	17,22%	0,44%	-3,43%	0,52%	14,75%	20,23%		



Octobre 2006

		Octobre 2006	Septembre 2006	Octobre 2005	Variation en % par rapport	
					au mois précédent	même mois année précédente
D.E.F.M. Catégorie 1	ST-PIERRE	184	179	149	2,8%	23,5%
	MIQUELON	24	31	24	-22,6%	0,0%
	ARCHIPEL	208	210	173	-1,0%	20,2%
Offre d'emploi non satisfaite en fin de mois	ARCHIPEL	3	0	4		
D.E.F.M. Indemnisés <i>doni</i>	ARCHIPEL	164	158	150	3,8%	9,3%
D.E. en A.S.S.		13	9	12	44,4%	8,3%
Personnes en AS FNE		7	7	9	0,0%	-22,2%

DEMANDEURS D'EMPLOI EN FIN DE MOIS

Catégorie 1 DE recherchant CDI à temps plein	208	210	173	-1,0%	20,2%
Catégorie 2 DE recherchant CDI à temps partiel	19	17	18	11,8%	5,6%
Catégorie 3 DE recherchant CDD temporaire ou saisonnier	23	34	24	-32,35%	-4,17%
TOTAL 1 + 2 + 3	250	261	215	-4,2%	16,3%
Catégorie 4 DE non immédiatement disponibles	49	28	41	75,00%	19,51%
Catégorie 5 Changement d'emploi	21	18	21	16,67%	0,00%
Catégorie 6 DE non disponibles CDI temps plein	76	82	57	-7,32%	33,33%
Catégorie 7 DE non disponibles CDI temps partiel	2	4	7	-50,00%	-71,43%
Catégorie 8 DE non disponibles CDD temporaire ou saisonnier	9	8	4	12,50%	125,00%
TOTAL INTEGRAL	407	401	345	1,50%	17,97%

LES MOUVEMENTS SUR LE MARCHÉ DU TRAVAIL

Octobre 2006

	OCTOBRE 2006	SEPTEMBRE 2006	OCTOBRE 2005
NOMBRE D'INSCRIPTIONS			
<u>Motifs :</u>			
- Licenciement économique	0	2	0
- Licenciement économique / PAP anticipé	0	0	1
- Autres licenciements	2	4	3
- Démissions	0	3	1
- Fin de contrat	33	33	14
- Première entrée sur le marché	3	6	3
- Fin de stage	0	0	0
- Autres cas	8	10	8
- Reprise d'activité après + de 6 mois	1	4	1
- Autres	0	0	0
- Sortie de stage	1	0	0
	48	62	31

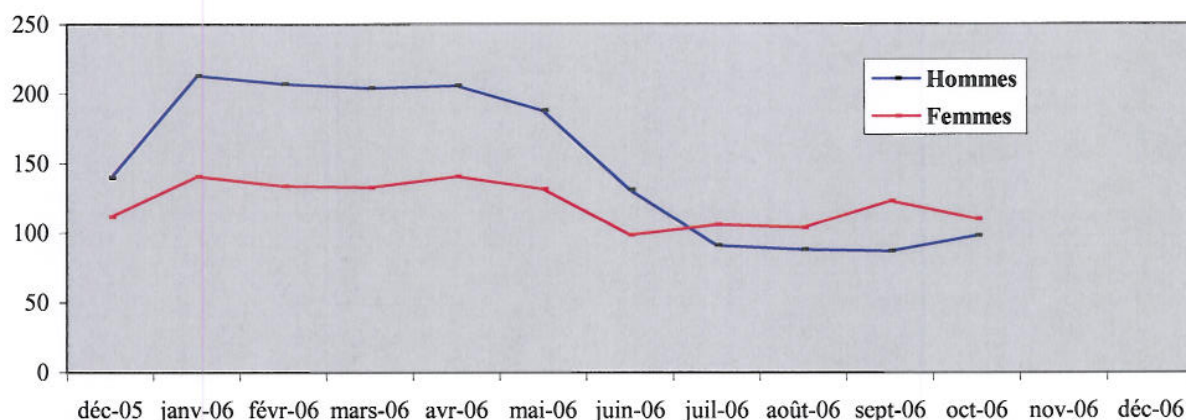
	OCTOBRE 2006	SEPTEMBRE 2006	OCTOBRE 2005
NOMBRE DE RADIATIONS			
<u>Motifs :</u>			
- Travail	6	12	14
- Défaut de pointage	17	15	10
- C.A.E. / C.E.C. (entrées directes)	1	3	3
- Formation professionnelle / stages d'insertion	21	5	13
- Maladie-Maternité	0	0	0
- Autres cas	5	9	1
	50	44	41

**DONNEES LOCALES SUR LE CHÔMAGE PAR BASSIN D'EMPLOI
PAR TRANCHE D'ÂGE DES D.E.F.M. EN CATEGORIE 1
ET MESURE DU CHÔMAGE DE LONGUE DURÉE**

Octobre 2006

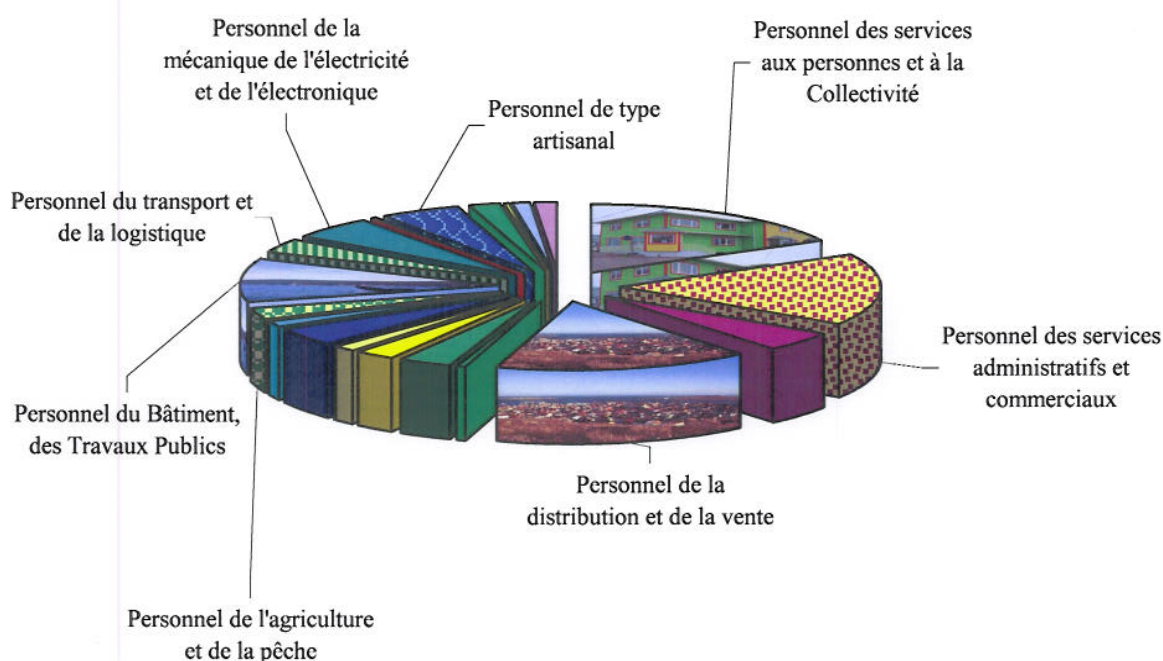
RUBRIQUES		BASSIN D'EMPLOI				ENSEMBLE DE L'ARCHIPEL		TAUX GÉNÉRAL
		SAINT-PIERRE		MIQUELON		Données brute	%	
		Données brute	%	Données brute	%			
Jeunes jusqu'à 30 ans	H	39	55%	2	33%	41	53%	19,71%
	F	32	45%	4	67%	36	47%	17,31%
	E	71	100%	6	100%	77		37,02%
de 31 à 49 ans	H	44	46%	3	20%	47	42%	22,60%
	F	52	54%	12	80%	64	58%	30,77%
	E	96	100%	15	100%	111		53,37%
50 ans et plus	H	8	47%	2	67%	10	50%	4,81%
	F	9	53%	1	33%	10	50%	4,81%
	E	17	100%	3	100%	20		9,62%
Ensemble des D.E.F.M.	H	91	49%	7	29%	98	47%	47,12%
	F	93	51%	17	71%	110	53%	52,88%
	E	184	100%	24	100%	208		100,00%

		hommes	femmes	hommes	femmes	hommes	femmes	
		12/24 mois	8	8	0	4	8	
Chômage de longue durée	<i>s-total</i>	<i>16</i>		<i>4</i>		<i>20</i>		
	24/36 mois	4	4	1	1	5	5	4,8%
	<i>s-total</i>	<i>8</i>		<i>2</i>		<i>10</i>		
	+ 3 ans	4	3	0	0	4	3	3,4%
	<i>s-total</i>	<i>7</i>		<i>0</i>		<i>7</i>		
	<i>total</i>	<i>31</i>		<i>6</i>		<i>37</i>		17,8%



DEMANDEURS D'EMPLOI au 31 octobre 2006 PAR GRANDS SECTEURS D'ACTIVITES

SECTEURS D'ACTIVITES		ST-PIERRE	MIQUELON	TOTAL
11-	Personnel des services aux personnes et à la Collectivité	32	4	36
12-	Personnel des services administratifs et commerciaux	27	8	35
13-	Personnel de l'industrie hôtelière	8	2	10
14-	Personnel de la distribution et de la vente	30	3	33
21-	Professionnels des arts et du spectacle	1	0	1
22-	Professionnels de la formation initiale et continue	6	1	7
23-	Professionnels de l'intervention sociale, du développement local et de l'emploi	5	0	5
24-	Professionnels de la santé - Professions para-médicales	3	0	3
31-	Professionnels de la santé - Professions médicales	0	0	0
32-	Cadres administratifs et professionnels de l'information et de la communication	9	0	9
33-	Cadres commerciaux	3	0	3
41-	Personnel de l'agriculture et de la pêche	5	1	6
42-	Personnel du Bâtiment, des Travaux Publics	21	0	21
43-	Personnel du transport et de la logistique	5	2	7
44-	Personnel de la mécanique de l'électricité et de l'électronique	10	1	11
45-	Personnel des industries de Process	0	0	0
46-	Personnel autres industries	1	0	1
47-	Personnel de type artisanal	9	1	10
52-	Techniciens industriels	4	0	4
53-	Cadres techniques de l'industrie	1	0	1
61-	Agents de maîtrise, techniciens et cadres techniques hors industrie	2	0	2
00-	Divers	2	1	3
TOTAL		184	24	208

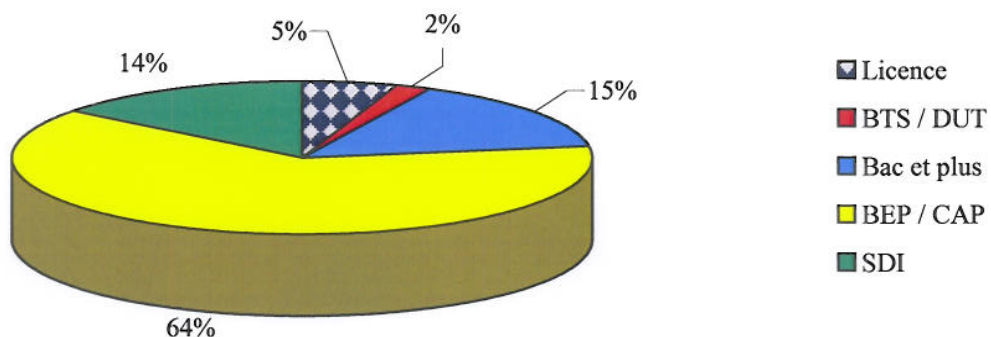


RÉPARTITION PAR NIVEAU DE FORMATION

Octobre 2006

NIVEAUX	Nombre		
	Saint-Pierre	Miquelon	Total
Formation de niveau égal ou supérieur à celui de la Licence ou des Ecoles d'Ingénieurs (Équivalent au niveau II ou I de l'Éducation Nationale)	11	0	11
Formation du niveau du Brevet de Technicien Supérieur ou du Diplôme des Instituts Universitaires de Technologie et de fin de premier cycle de l'enseignement supérieur (Équivalent au niveau III de l'Éducation Nationale)	4	0	4
Formation de niveau équivalent à celui du Baccalauréat ou du Brevet Technicien Diplôme obtenu du Baccalauréat ou du Brevet de Technicien (Équivalent au niveau IV de l'Éducation Nationale)	28	4	32
Diplôme obtenu du Brevet d'Études Professionnelles (BEP) et du Certificat d'Aptitude Professionnelle (CAP) Formation du niveau BEP ou CAP (Équivalent au niveau V de l'Éducation Nationale)	116	15	131
Pas de formation allant au-delà de la fin de la scolarité obligatoire (Équivalent au niveau VI de l'Éducation Nationale)	25	5	30
TOTAL	184	24	208

Répartition sur l'Archipel

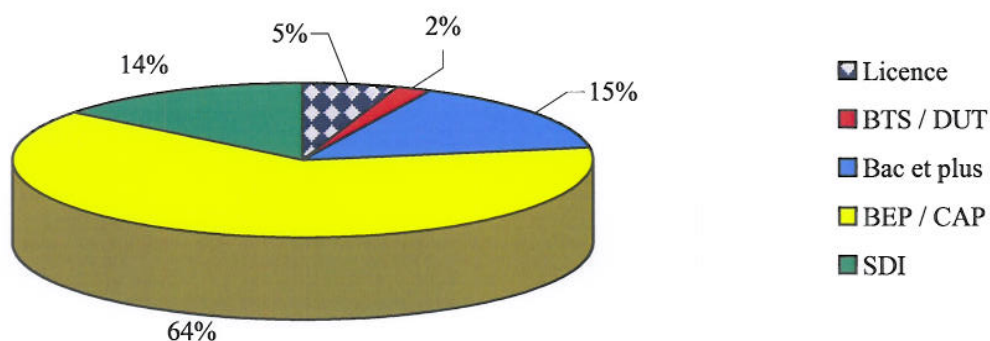


RÉPARTITION PAR NIVEAU DE FORMATION

Octobre 2006

NIVEAUX	Nombre		
	Saint-Pierre	Miquelon	Total
Formation de niveau égal ou supérieur à celui de la Licence ou des Ecoles d'Ingénieurs (Équivalent au niveau II ou I de l'Éducation Nationale)	11	0	11
Formation du niveau du Brevet de Technicien Supérieur ou du Diplôme des Instituts Universitaires de Technologie et de fin de premier cycle de l'enseignement supérieur (Équivalent au niveau III de l'Éducation Nationale)	4	0	4
Formation de niveau équivalent à celui du Baccalauréat ou du Brevet Technicien Diplôme obtenu du Baccalauréat ou du Brevet de Technicien (Équivalent au niveau IV de l'Éducation Nationale)	28	4	32
Diplôme obtenu du Brevet d'Etudes Professionnelles (BEP) et du Certificat d'Aptitude Professionnelle (CAP) Formation du niveau BEP ou CAP (Équivalent au niveau V de l'Éducation Nationale)	116	15	131
Pas de formation allant au-delà de la fin de la scolarité obligatoire (Équivalent au niveau VI de l'Éducation Nationale)	25	5	30
TOTAL	184	24	208

Répartition sur l'Archipel



PRINCIPALES ACTIONS DE LA POLITIQUE DE L'EMPLOI

Données au 31 octobre 2006

	Flux du mois	Effectif en charge	CUMUL ANNÉE		
			2006	2005	2004
Emploi aidé dans le secteur non marchand					
- CES (aucune nouvelle mesure à/c 2006)		0			
. Conventions				16	30
. Avenants				28	16
- CAE (Contrat d'Accompagnement dans l'Emploi à/c 2006)		19			
. Conventions	1		33		
. Avenants	0		9		
- CEC (aucune nouvelle mesure à/c 2006)		6			
. Conventions				4	6
. Avenants (renouvellements jusqu'à terme)	0		3	10	14
- Emplois-Jeunes / Conventions pluriannuelles		10			
Emploi aidé dans le secteur marchand					
- <u>Contrats d'Accès à l'Emploi</u> (CAE-DOM)	1	31	14	18	18
- <u>Contrats en alternance</u>					
. Apprentissage	4	5	5	6	2
. Contrat de qualification (professionnalisation à/c 2005)	0	0	0	1	0
- <u>Chômage partiel</u>					
. Nombre d'heures autorisées	2414,00	58	35185,50	40 274,00	36 737,50
- <u>Créations d'entreprise</u>					
. Chéquiers conseil délivrés	0		0	2	0
. Projets Initiative Jeunes (volet création)	1		5	5	5
Insertion - Formation					
- SFIP Collectifs (entrées en stage)	11	10	27	26	29
- SFIP Individuels (entrées en stage)	1	3	7	4	6
- TRACE (accompagnement personnalisé jeunes à/c 2005)	0	2	3	6	7
- PIJ (volet Formation)	9	24	27	21	20
Accompagnement des restructurations - Préretraites					
- <u>FNE formation ou adaptation</u>		0			
. Conventions signées	0		0	1	0
. Bénéficiaires potentiels	0			0	0
- <u>Allocations spécifiques FNE</u>		7			
. Conventions signées	0			0	0
. Bénéficiaires potentiels	0			0	0
- <u>Allocations préretraite progressive</u>		0			
. Conventions signées	0			0	0
. Bénéficiaires potentiels	0			0	0

Éléments complémentaires relatifs aux activités saisonnières

Source : Inscriptions en catégorie III

Année 2006 - Commune de Saint-Pierre

	Secteurs d'activités	janvier	février	mars	avril	mai	juin	juillet	août	septembre	octobre	novembre	décembre
13 -	Personnel de l'industrie hôtelière	0	0	0	0	0	0	0	0	1	1		
41 -	Agriculture et pêche	4	4	4	4	2	1	0	0	0	0		
42 -	Personnel du Bâtiment, des Travaux publics	17	17	14	16	13	10	10	6	7	4		
43 -	Personnel du transport et de la logistique	4	4	4	3	3	2	2	1	1	0		
44 -	Personnel de la mécanique de l'électricité et de l'électronique	3	3	2	1	1	0	2	1	1	0		
47 -	Personnel de type artisanal	2	2	3	2	1	0	0	0	1	3		

Éléments complémentaires relatifs aux activités saisonnières

Source : Inscriptions en catégorie III

Année 2006 - Commune de Miquelon

	Secteurs d'activités	janvier	février	mars	avril	mai	juin	juillet	août	septembre	octobre	novembre	décembre
13 -	Personnel de l'industrie hôtelière	0	0	0	0	0	0	0	0	0	0		
41 -	Agriculture et pêche	2	2	2	2	1	0	0	0	1	1		
42 -	Personnel du Bâtiment, des Travaux publics	2	2	2	2	2	2	0	0	0	0		
43 -	Personnel du transport et de la logistique	0	0	0	0	0	0	0	0	0	0		
44 -	Personnel de la mécanique de l'électricité et de l'électronique	0	0	0	0	0	0	0	0	0	0		
47 -	Personnel de type artisanal	0	0	0	0	0	0	0	1	1	0		

RÉPARTITION DES OFFRES D'EMPLOI ENREGISTRÉES
(Secteurs marchands et non-marchands)
octobre 2006

SECTEURS D'ACTIVITES	Nature des contrats			Offres pourvues	Offres en attente	Offres annulées
	type A *	type B *	type C *			
Presse, communication	1				1	
Secrétariat						
Comptabilité						
Informatique						
Agriculture et pêche	2			2		
Commerce et distribution	3	1		4		
Métiers du BTP		1		1		
Santé				0		
Education et formation	1		1	2		
Hôtellerie et restauration	3			3	1	
Mécanique et soudure	1			1		
Personnel de gardiennage	1			1		
Personnel de maison (entretien)	1			1		
Transport et manutention	1			1		
Administrations publiques	2			2	1	
Autres				0		
Offres CAE (Contrat d'Accompagnement dans l'Emploi)		1		1		
Total 2	16	3	1	20	17	0
TOTAL GENERAL DES OFFRES DEPOSEES SUR L'ANNEE.....						192
TOTAL GENERAL DES OFFRES POURVUES SUR L'ANNEE.....						171

Taux de satisfaction 89 %

- * type A durables > 6 mois
- * type B temporaires < 6 mois
- * type C occasionnels < 1 mois